



Lecture de la Bible

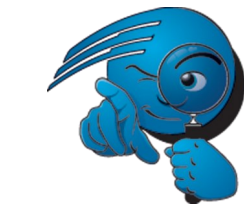
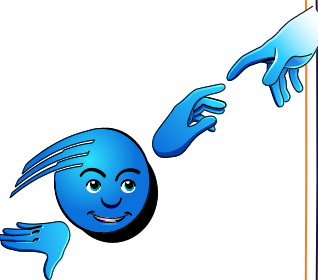
A l'écoute du texte

Jugé et crucifié

Marc 15.21-41

Question brise-glace :

Si je vous dis : « Celui-là, c'est bien le fils de son père ! », à qui pensez-vous et pour quelles raisons ?



JE M'APPROCHE

Dès sa première ligne, l'évangile de Marc présente Jésus comme Fils de Dieu (1.1). Tout son développement consiste à conduire le lecteur vers la confession du centurion qui affirme que Jésus est vraiment le Fils de Dieu (15.39). Depuis le début du chapitre 11, le drame qui révèle cette identité se joue à Jérusalem où Jésus est confronté à ses adversaires en présence de ses disciples. Notre texte (15.21 à 41) constitue le paroxysme de ce drame, quand Jésus condamné est crucifié et meurt. Il est précédé par une scène de moquerie, d'injure et de torture (15.16-20) et suivi par une scène de respect lors de la mise au tombeau (15.42-47), puis de stupéfaction et de terreur paralysante face à la révélation de la résurrection (16.1-8) qui, pourtant, ouvrent l'horizon à la mesure de cette identité.

J'OBSERVE

Lisez attentivement et dans plusieurs traductions différentes Marc 15.21 à 41.

- * Etablissez la chronologie des événements décrits.
- * Quels sont les éléments mentionnés dans le texte qui échappent à la volonté des humains impliqués ? Quelle atmosphère donnent-ils au récit ?
- * Dressez la liste des personnages qui interviennent. Lesquels sont adversaires de Jésus ? Lesquels sont de son côté ? Y en a-t-il des neutres ? Si oui, lesquels ?
- * Quelle est la succession des actes et paroles de Jésus ?
- * Que font chacun des autres personnages ?
- * Quels sont les différents titres utilisés pour désigner Jésus ? Comment est-il perçu d'après ces désignations ?
- * Quelles idées et quelles émotions accompagnent ces perceptions de l'identité de Jésus ?

JE COMPRENDS

Le verbe grec utilisé au v.22, souvent traduit par amener, veut ordinairement dire porter. Qu'est-ce que l'écrivain biblique cherche, par ce verbe, à dire de l'état de Jésus sur ce qu'on appelle la via dolorosa ou le chemin de croix ?

Avez-vous du mal à voir dans ce Jésus le Fils de Dieu, alors qu'il est si faible qu'on doit le porter, méprisé, mis à nu, raillé par les différents groupes témoins et qui crie son sentiment d'être abandonné par son Dieu ? Si oui, pourquoi ? A votre avis, qu'est-ce qui a poussé le centurion à confesser cette identité paradoxale de Jésus ? Qu'a-t-il vu que les autres n'ont pas vu ? Tel père, tel fils : Jusqu'où ce dicton s'applique-t-il à Jésus et au Père céleste ?

Que signifie d'après vous le déchirement du voile du temple de haut en bas ? Quelles conséquences entraîne votre interprétation de cet événement sur votre conception du temple terrestre de Jérusalem et du sanctuaire céleste ?

J'ADHERE

Quels effets intellectuels et émotionnels produit chez vous la confession du centurion que Marc met en avant ? Comment votre compréhension de Jésus et de Dieu est-elle enrichie par cette identification ?

En tant que disciple de Jésus, comment vous situez-vous face à la faiblesse, à la moquerie, à l'humiliation, à ma torture, au sentiment d'abandon, à la mort ? Etes-vous prêt à renouveler votre engagement de disciple ou vous sentez-vous en risque de le renier, voire de lui tourner le dos ? Quel est le facteur décisif dans votre choix ?

JE PRIE

Seigneur, j'ai parfois l'impression que tu m'abandonnes, que tu abandonnes ce monde qui souffre, comme tu as abandonné Jésus sur la croix. J'aimerais que tu te manifestes, que je perçoive tes manifestations. Donne-moi des yeux pour voir, des oreilles pour entendre, un cœur pour sentir, une intelligence pour comprendre pourquoi Jésus a subi la passion.

Aide-moi à savoir vraiment qui tu es pour que ma foi en toi soit solide et grandisse, et pour que d'autres puissent admettre que tu es vraiment notre bon Père céleste et que Jésus est vraiment ton Fils bien-aimé. À l'aide !!